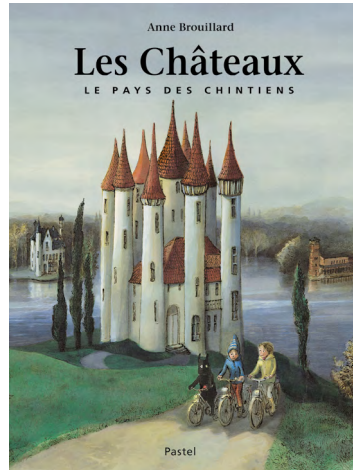


Les Châteaux

Le Pays des Chintiens

Anne Brouillard



Dans cette troisième grande aventure au Pays des Chintiens, nous voyagerons avec Killiok le chien noir, Véronica son amie et Pikkeli Mimou. Ce dernier a reçu un courrier mystérieux contenant une clé et lui annonçant que le Château des Mimous l'attendait. Le voyage des trois amis sera semé de rencontres familières plus ou moins agréables afin de retrouver les souvenirs enfouis de Pikkeli.

- 1 Anne et les châteaux
- 2 Visiter un château
- 3 Anne et la musique
- 4 Cartes et plans
- 5 Anne et ses sources d'inspiration
- 6 Quelques croquis
- 7 Tricot
- 8 Pour aller plus loin...

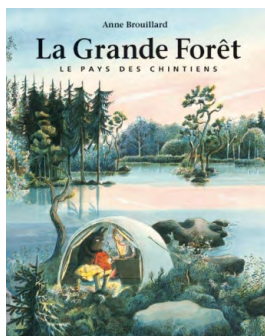
Retrouvez tous nos dossiers sur ecoledesloisirsalecole.fr



Contactez-nous : enseignants@ecoledesloisirs.com



Ce document est sous licence Attribution - Pas d'Utilisation Commerciale Pas de Modification CC BY-NC-ND, disponible sur <http://creativecommons.org/licenses/by-nc-nd/4.0/>



Quand Anne Brouillard réalise *La Grande Forêt*, l'album dans lequel on rencontre Pikkeli Mimou pour la première fois, elle sait déjà que ce personnage vient d'ailleurs et qu'un jour elle raconterait son histoire.

L'occasion de le faire se présente lorsqu'Anne introduit une demande de résidence d'auteur à Berlin-Wannsee. Elle envoie un dossier accompagné de plusieurs croquis et dessins qui pourraient servir à une future histoire. La personne en charge des candidatures est très surprise de constater que la résidence imaginée par Anne ressemble très fort à la « vraie » résidence alors qu'elle n'avait pas pu la voir au préalable! C'est un signe! Anne se retrouve bientôt à Berlin-Wannsee, au milieu d'un décor de rêve, entre lacs et châteaux...

Le moment était donc venu d'explorer le Pays des Châteaux.



© Anne Brouillard

Plus tard, en 2021, Anne est accueillie pour une nouvelle résidence d'auteur, cette fois près de Perpignan. Elle a lieu dans le château de Lesparrou, un édifice en cours de restauration. On retrouvera ce dernier dans l'album sous le nom de Château de Bertille, du prénom de la directrice de ce lieu culturel.



© Anne Brouillard

Ce château ressemble à ceux qu'Anne apprécie: un peu abandonnés, habitables mais pas habités... Des châteaux un peu romantiques dans lesquels on peut imaginer des histoires.

Des châteaux abandonnés et plus ou moins en ruines, il en existe partout dans le monde. En voici quelques-uns parmi les plus célèbres.

En France: le château Gaillard



© Sylvain Verlain (Wikimedia Commons)

En Écosse: le Dunnottar Castle



© Alonso de Mendoza (Wikimedia Commons)

En Italie: le Rocca Calascio



© RoccaCalascio (Wikimedia Commons)

En Inde: le Fort Golconda



© Bernard Gagnon (Wikimedia Commons)

Il est certainement possible de trouver un château à visiter à proximité de votre école. En effet, en France, on compte près de 45 000 châteaux, 1500 en Wallonie (Belgique) et 500 en Suisse. Le pays où il y aurait le plus de châteaux au kilomètre carré serait le pays de Galles avec ses 600 bastilles!

Les châteaux visitables proposent souvent un dossier pédagogique à télécharger sur leur site. En voici trois qui pourraient vous servir :

1. [La liste des châteaux français à ne pas manquer](#) éditée par l'Office du tourisme français.
2. [Un dossier sur l'histoire des châteaux](#) réalisé à partir des forteresses suisses.
3. [« Qu'est qu'un château ? »](#) : un dossier pour les élèves de 8 à 12 ans illustré à partir de quelques châteaux belges.



SÉANCE 2

Visiter un château

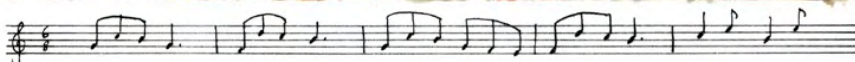
Lorsque les trois amis entrent dans le Château de Mon Cœur, une musique douce les accueille. Vous pouvez l'écouter [ici](#).

Mais quelles sont les musiques qui ont accompagné l'autrice lors de la réalisation de son livre ?

Voici une petite playlist tout en douceur à écouter avec les enfants :

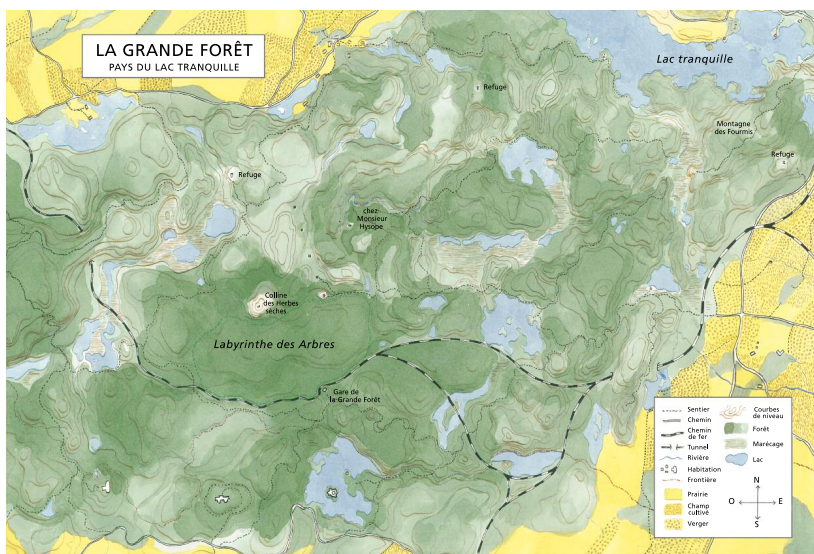
- [John Eccles: The Mad Lover](#), par Théotime Langlois de Swarte et Thomas Dunford
- *Les sonates pour piano* de Beethoven par Alfred Brendel, comme par exemple la [Sonate n° 23](#) ou la [Sonate n° 32](#).
- [Les Moments musicaux](#) et [Klavierstücke](#) de Schubert par Alfred Brendel.

À peine ont-ils poussé la porte que chacun d'eux se sent invité.



Anne Brouillard aime les cartes et les plans qui nous font voyager. Le moment est venu d'observer, de comparer et de retrouver les lieux cités. C'est un excellent exercice d'orientation dans l'espace pour vos élèves. Pour cela, nous utiliserons aussi deux cartes tirées de l'album intitulé *La Grande Forêt* (voir annexes 1 et 2).

1. Sur la carte en annexe 1, retrouvez le refuge où Pikkeli Mimou s'est arrêté après avoir quitté son chalet situé dans le Pays lointain. Solution en annexe 1 bis.

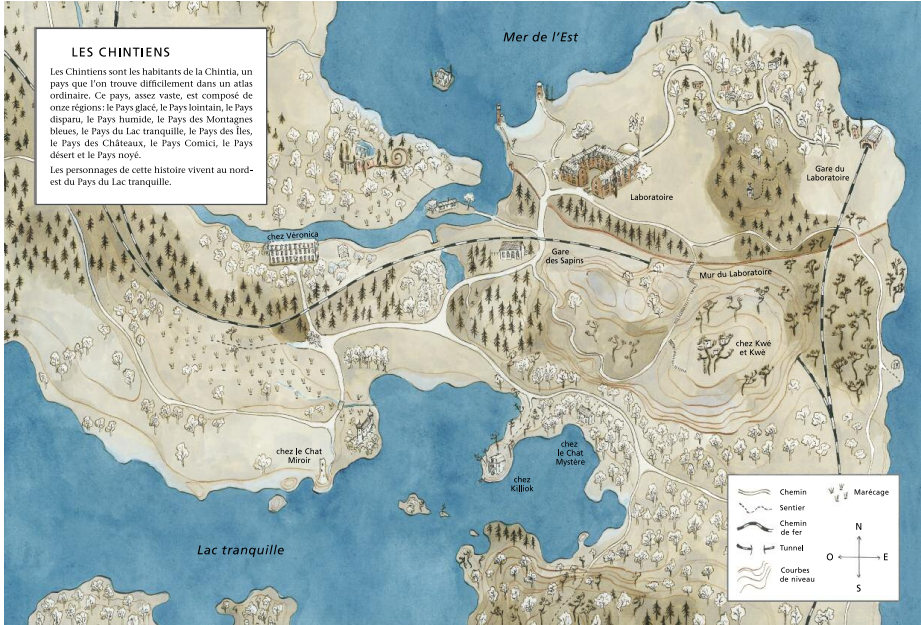


2. Situez le Pays des Châteaux par rapport au Pays du Lac tranquille et par rapport au Pays lointain en utilisant la carte de la page de garde et sa rose des vents.




Solution: le Pays des Châteaux se situe à l'ouest par rapport au Pays du Lac tranquille et au sud ouest par rapport au Pays lointain.

3. Sur l'annexe 2, retrouvez la maison de Véronica, celle de Killiok et la gare des Sapins où les trois amis embarquent. Suivez la ligne de chemin de fer empruntée depuis la gare et qui continue sur la carte de l'annexe 1.




Un indice: lisez attentivement la page ci-dessous.


CHAPITRE 2



- Quel bonheur, dit Killiok en collant son museau à la fenêtre.
 - Ce train vient du Pays humide, fait remarquer Véronica. Et on va passer par la gare de la Grande Forêt.
 Ils contemplant pendant des heures le paysage qui défile derrière la fenêtre, bercés par le mouvement du train et le murmure des voyageurs.
 De temps en temps, ils se dégourdisaient les pattes et les jambes en visitant le reste du train. C'est un long voyage tranquille.
 Lorsqu'ils arrivent, le soir tombe.



Killiok se demande où ils dormiront. Tout lui semble plus difficile quand la lumière du jour s'en va.
 Pikkeli Mimou pense à sa cabane dans la Grande Forêt.
 - Ça fait tellement longtemps que je ne suis plus allé ailleurs, dit-il.
 - C'est où ailleurs, finalement ? interroge Killiok.
 - Là où on n'est pas ! répond Véronica.



À côté de la gare, une petite auberge les attire par ses lumières réconfortantes. Devant l'entrée, un panneau propose le menu du jour. Malheureusement, il n'y a plus de chambre libre. On leur indique un autre lieu, une résidence toute proche.
 - C'est très calme, dit l'hôtelière. Ils servent uniquement le petit-déjeuner. Vous disposez d'une cuisine. On y donne souvent des conférences et des lectures.
 - C'est parfait, dit Pikkeli Mimou, mais ce soir nous mangerons chez vous.
 - Bien sûr, dit l'hôtelière, installez-vous. Je préviens la résidence pour qu'on vous garde une chambre.

Solution en annexe 2 bis.

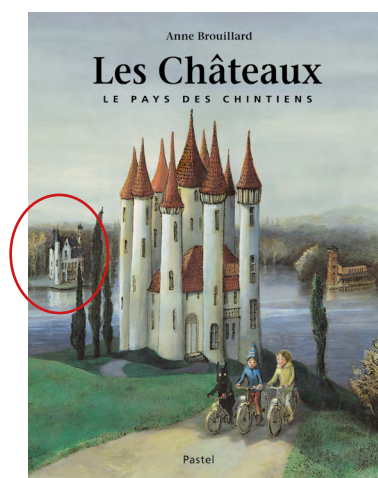
4. Sur la carte pages 22 et 23, localisez la gare du Pays des Châteaux. D'où arrive le train des trois amis? Cherchez ensuite le Château des Nuisibles ainsi que celui de Monsieur Monarc.

Un indice: le trio prend un bateau pour y arriver.

5. Retrouvez aussi le chemin suivi par les trois amis pour se rendre à vélo jusqu'au château de Mon Cœur que vous aurez repéré sur la carte. N'oubliez pas qu'il faut rester sur la terre ferme et traverser l'eau grâce à un pont!

6. Identifiez enfin le Château des Mimou.

Un indice: vous pouvez le voir sur la couverture de l'album.



Solutions en annexe 3.

Anne Brouillard aime s'inspirer des lieux qu'elle découvre pour réaliser ses illustrations. Observez les photos ci-dessous et retrouvez-en la trace dans l'album. Attention, ce n'est pas si facile...

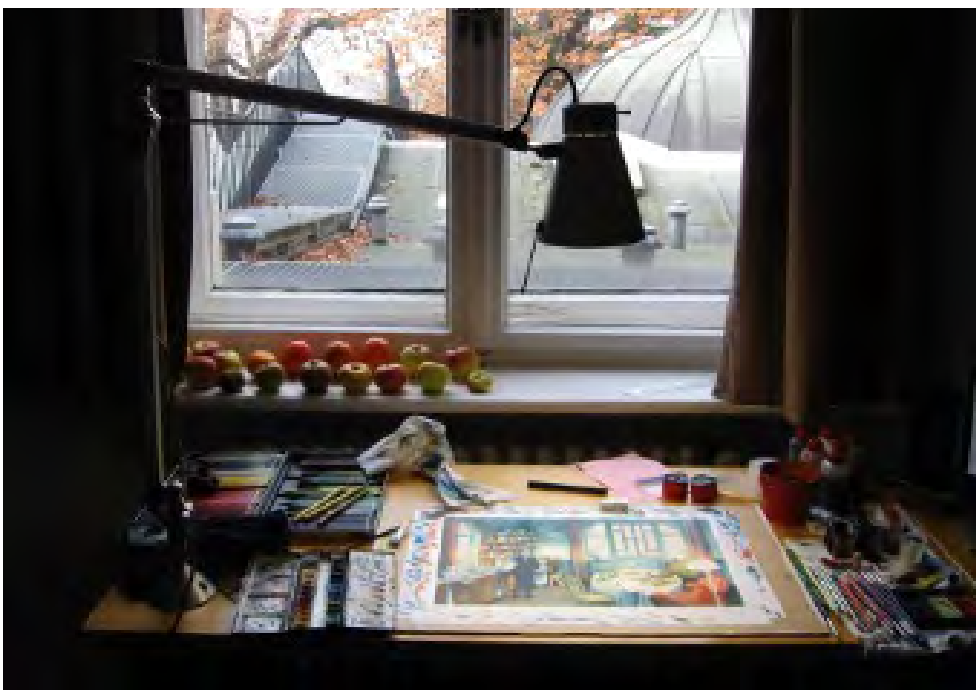
SÉANCE 5

Anne et ses sources
d'inspiration

A. La gare de Berlin-Wanzee



B. La chambre d'Anne à la résidence



C. Le réfectoire de la résidence



D. La résidence côté jardin



E. L'entrée de la résidence



F. Un château dans les alentours



G. Une cabane



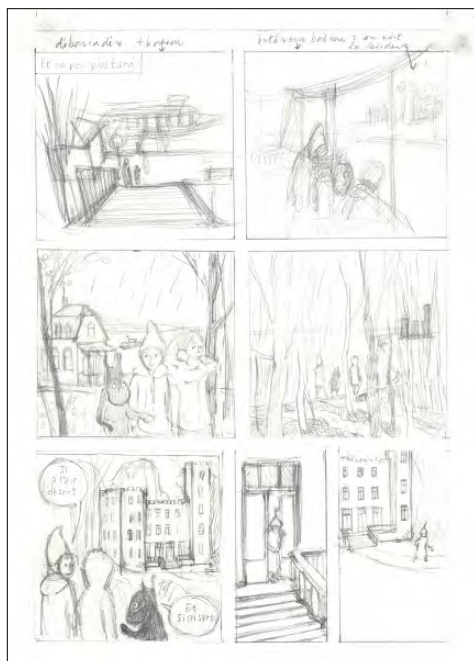
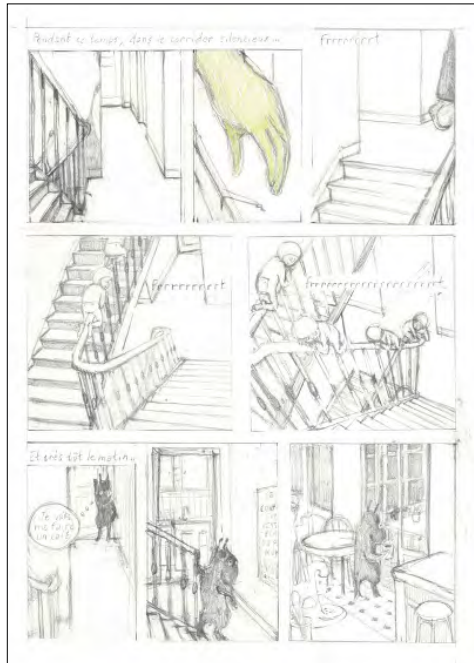
Photos © Anne Brouillard

En fonction de l'âge de vos élèves, proposez-leur de créer une illustration à partir d'une photo qu'ils choisiront parmi celles que vous mettrez à leur disposition. Pensez à varier les thèmes: ville, campagne, plage, école, magasin, maison...

Avant de réaliser les dessins définitifs, Anne Brouillard crayonne, imagine, planifie... Voici en annexe 4 quelques-uns de ces travaux préliminaires. Retrouvez, dans l'album, la version définitive de ces esquisses. Observez-les en vue de les comparer.

SÉANCE 6
Quelques croquis

Exemples :



Les Nuisibles ne sont pas très doués pour le tricot, c'est le moins que l'on puisse dire. Pourtant, cette activité leur permettrait de développer leur confiance en eux!



En effet, le tricot a de nombreuses vertus. Grâce à ses gestes répétitifs, il développe la patience et la concentration qui sont des qualités essentielles pour le travail scolaire. On le surnomme d'ailleurs le « nouveau yoga » et il est encouragé dans les nouvelles pédagogies comme, par exemple, la [pédagogie Steiner](#).

L'âge idéal pour apprendre à tricoter se situe aux alentours de 7 ans. Avant, le temps de concentration est trop limité et les maladroits risqueraient de se blesser avec les aiguilles.

Avec les plus jeunes (dès 4 ans), vous pouvez commencer par le tricotin, ce petit appareil permet de tricoter en rond pour fabriquer des tubes de laine. Idéal pour développer la motricité et la dextérité, le tricotin peut initier les plus petits au tricotage sans aiguilles, ni crochet.



© Biopresto (Wikimedia Commons)



Voici quelques projets menés à bien dans différents établissements. Ils ne peuvent que vous donner des idées pour développer votre propre projet en fonction de l'âge de vos élèves et de vos envies:

- https://pia.ac-paris.fr/portail/jcms/p1_1534828/tricotons-entre-generations
- <https://www.pedagogie.ac-nantes.fr/innovation-pedagogique/echanger/tricoter-cotes-a-cotes-772918.kjsp?RH=1164377091218>

Retrouvez d'autres aventures des amis de la Chintia et visitez:

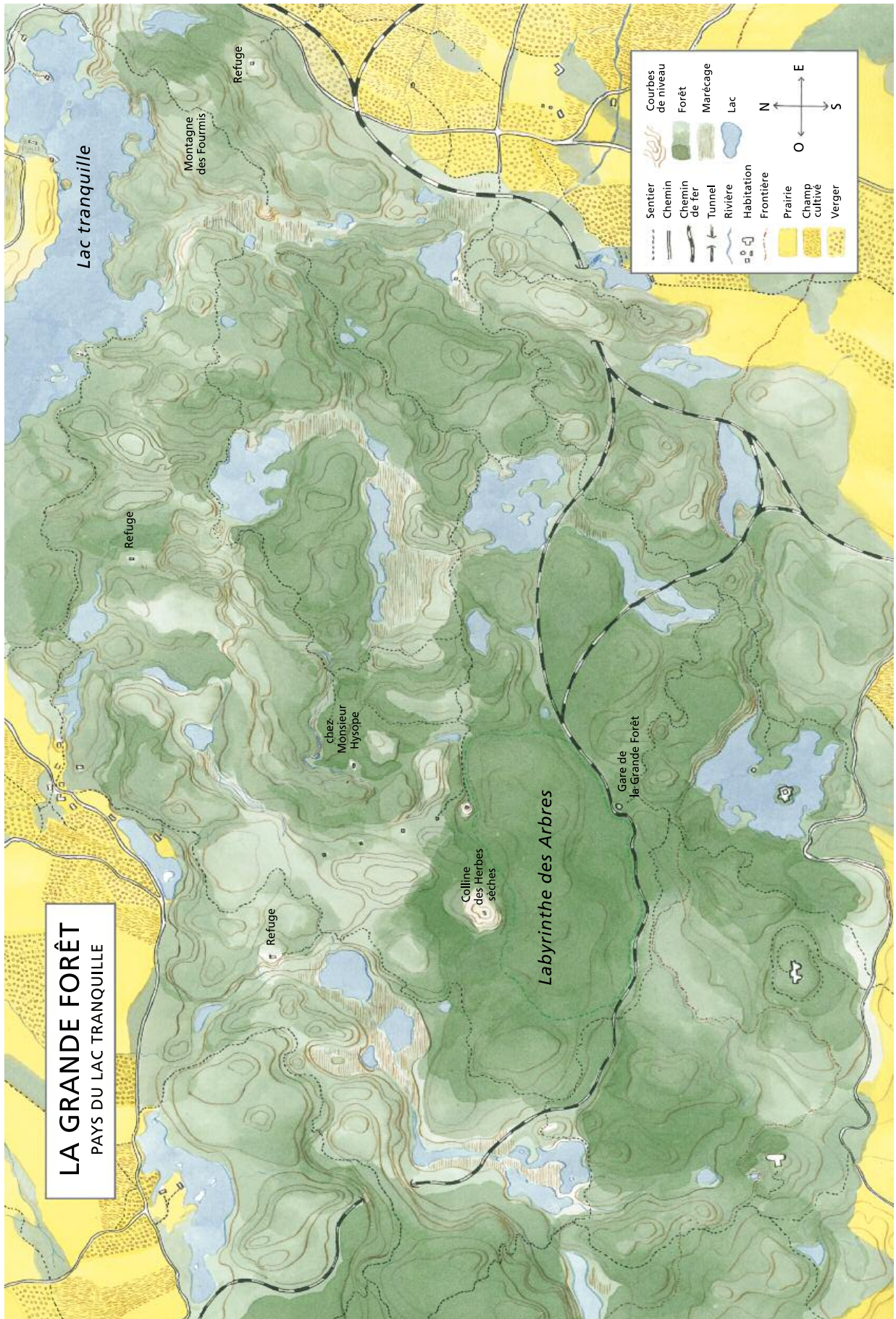
- Le Pays du Lac tranquille dans *La Grande Forêt*, dans *Killioik* et *Pikkeli Mimou*.
- Le Pays des Îles dans *Les Îles*.

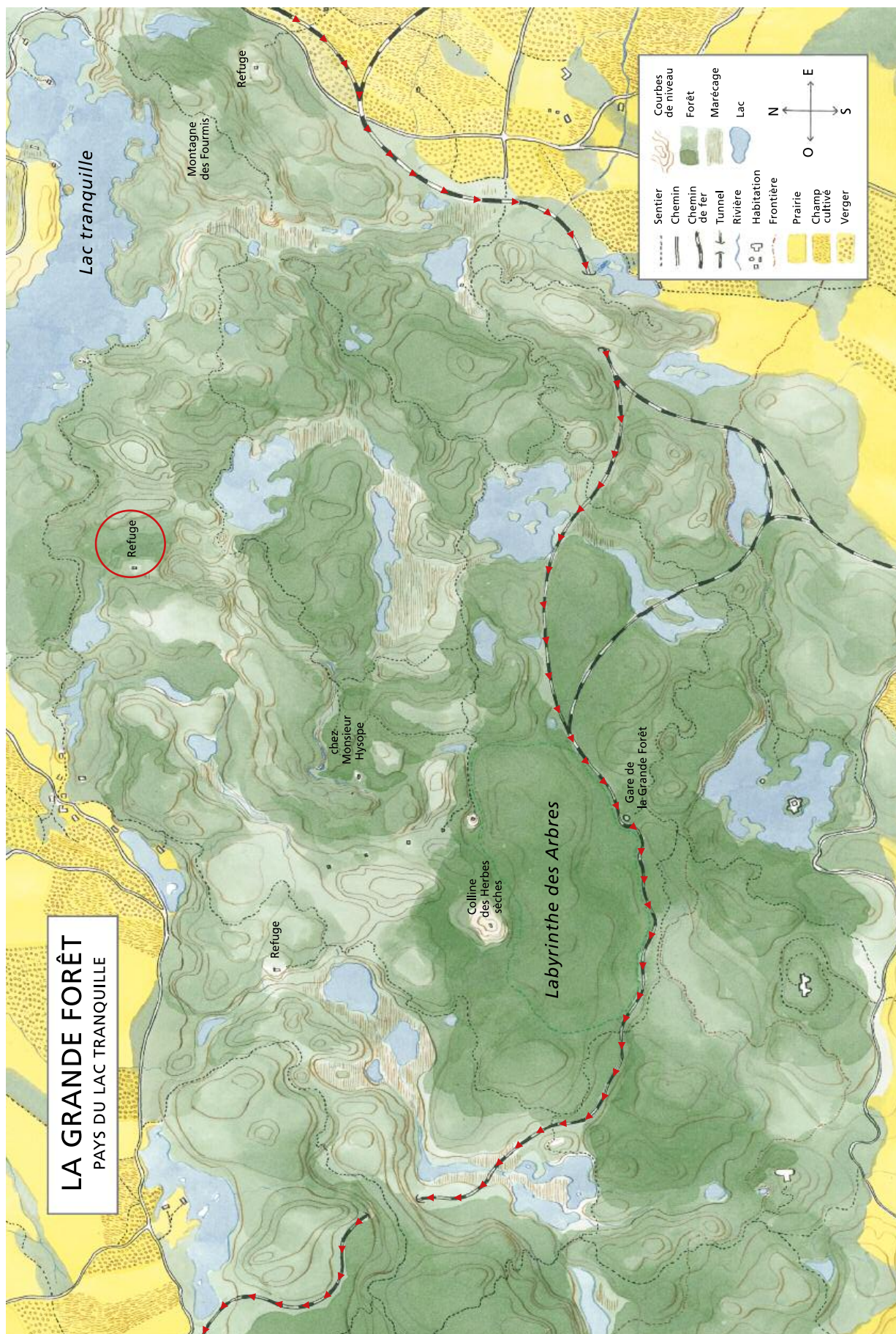


D'autres histoires de châteaux:

- *La vie de château* – tomes 1 à 6 de Clémence Madeleine-Perdrillat et Nathaniel H'Limi
- *Le château sans thé* – Petit vampire de Joann Sfar
- *Au château!* de Delphine Bournay
- *Les amis du vieux château* de Satomi Ichikawa
- *La vie de château* d'Eddy Krähenbühl
- *Le club de la pluie défie l'araignée* de Malika Ferdjoukh









LES CHINTIENS

Les Chintiens sont les habitants de la Chintia, un pays que l'on trouve difficilement dans un atlas ordinaire. Ce pays, assez vaste, est composé de onze régions: le Pays glacé, le Pays lointain, le Pays disparu, le Pays humide, le Pays des Montagnes bleues, le Pays du Lac tranquille, le Pays des Îles, le Pays des Châteaux, le Pays Cornici, le Pays désert et le Pays noyé.

Les personnages de cette histoire vivent au nord-est du Pays du Lac tranquille.



LES CHINTIENS

Les Chintiens sont les habitants de la Chintia, un pays que l'on trouve difficilement dans un atlas ordinaire. Ce pays, assez vaste, est composé de onze régions: le Pays glacé, le Pays lointain, le Pays disparu, le Pays humide, le Pays des Montagnes bleues, le Pays du Lac tranquille, le Pays des Îles, le Pays des Châteaux, le Pays Cornici, le Pays désert et le Pays noyé.

Les personnages de cette histoire vivent au nord-est du Pays du Lac tranquille.



