

# La mystérieuse baleine

Daniel Frost



Le père d'Anna et de Nils leur raconte avoir aperçu une baleine gigantesque faisant six fois la taille de leur maison. Depuis, Nils rêve de voir cette mystérieuse baleine. Un matin, il part à sa recherche dans l'immensité des eaux arctiques, sans savoir que sa petite sœur est bien décidée à faire partie de l'aventure...

Ce dossier a été rédigé par **Kathy Similowski**,  
Maître de conférences, enseignante à l'INSPÉ de l'académie de Versailles.

- 1 Une mystérieuse couverture
- 2 Un rêve de baleine
- 3 Une histoire de frère et sœur
- 4 Un grand cœur généreux
- 5 Des personnages contrastés
- 6 Des mots pour dire et des mots pour rêver
- 7 Harmonies en blanc et bleu
- 8 Pour aller plus loin...

Retrouvez tous nos dossiers sur [ecoledesloisirsalecole.fr](http://ecoledesloisirsalecole.fr)

✉ Contactez-nous : [enseignants@ecoledesloisirs.com](mailto:enseignants@ecoledesloisirs.com)



Ce document est sous licence Attribution - Pas d'Utilisation Commerciale  
Pas de Modification CC BY-NC-ND, disponible sur  
<http://creativecommons.org/licenses/by-nc-nd/4.0/>

## Séance 1 : Une mystérieuse baleine

La couverture (qui pourra être projetée) captive immédiatement le lecteur. Elle utilise une technique photographique : la plongée. De fait, nous sommes dans un univers aquatique annoncé par le titre... Mais s'agit-il du ciel, de nuages épars, avec deux oiseaux qui ne volent pas au même niveau, ou de la surface de l'eau sur laquelle glisse un kayak entre des blocs de glace, ou enfin de la profondeur de l'océan laissant apparaître l'ombre d'une baleine ? Les trois plans sont compactés et cette lecture de l'image demande à être accompagnée surtout pour les plus jeunes enfants.

### 1 Plongée dans la couverture

Montrer la première de couverture et dire aux élèves de garder quelques minutes dans leur tête toutes les images qui leur viennent à l'esprit. Au bout de quelques instants, demander : que voyez-vous ? On sera attentif à décrypter précisément l'image.

- **Les trois plans superposés** : le ciel et les oiseaux, sans doute deux mouettes reconnaissables aux extrémités de leurs ailes noires ; la surface de l'eau marquée par le sillage du kayak et l'ondulation provoquée par la pagaie, les blocs de glace ; l'eau et l'ombre de la baleine identifiable à sa silhouette et à sa queue très large.

- **La symétrie** : le kayak semble posé au centre de la baleine, sur son dos ; la baleine est au centre de l'espace ; les blocs de glace sont rejetés sur les côtés comme si l'homme et l'animal s'étaient frayé un chemin entre la glace.

- **La taille et les proportions** : la baleine occupe une large place ; comparé à elle, l'homme est tout petit ; les blocs de glace sont plus ou moins gros, comme c'est le cas sur la banquise.

- **L'espace** : la baleine et le kayak semblent avancer. Où est donc le haut ? Le bas ? L'avant ? L'arrière ? Il faut se repérer sur une surface plane (celle du livre) alors que 3 plans sont superposés et que le haut du livre correspond à l'« avant » (la tête de la baleine) et le bas du livre à l'« arrière » (la queue de la baleine). Le dessus correspond au ciel, le dessous à l'eau. Ces dessus/dessous se comprennent par rapport à la surface de l'eau. Il n'y a pas de terre. Où vont ces personnages ?

En mettant à plat la première et la quatrième de couverture, le lecteur est immergé dans un paysage unique du monde polaire, où les phoques sont eux aussi vus du ciel.

À partir de la description de la couverture, dégager avec les élèves le vocabulaire à adapter en fonction de leur âge : baleine, animal marin, mammifère marin, monstre marin, cétacé, phoque ; kayak, pagaie, combinaison ; eau glacée, glace, océan Arctique, banquise.

Pour les plus grands, comparer les couvertures française et anglaise (annexe 1). Le titre, *The Children and the Whale*, donne une vision différente de l'histoire. Il indique la présence d'au moins deux enfants (le second personnage n'est pas facilement identifiable sur la couverture) et la baleine n'est plus qualifiée de mystérieuse. Qui sont donc les héros de cette histoire ?

## SÉANCE 1

### Une mystérieuse couverture

#### Objectif

> Ouvrir un horizon d'attente.

#### Matériel nécessaire

> Couverture de l'album.  
> Annexes 1, 2 et 3.  
> Tableau numérique.

#### Temps et mise en place

Phase ① : 20 min

Phase ② : 30 min à 1 h

Phase ③ : 30 à 45 min

Phase ④ : 2 x 20 min

#### Apprentissages

- Comprendre une représentation iconographique associée à un texte (album).
- Produire un texte court.



## 2 Se documenter

Proposer aux élèves de se documenter sur la baleine boréale qui vit en Alaska. Elle peut mesurer jusqu'à 20 m, peser 100 tonnes, passer 50 minutes sous l'eau sans respirer et vivre plus de 200 ans. L'exploitation humaine de l'animal (l'huile pour s'éclairer, pour le savon, pour la margarine, les fanons pour les corsets et les parapluies – d'où le terme de « baleines » dans les soutiens-gorge et parapluies) a entraîné sa destruction massive au XIX<sup>e</sup> siècle, jusqu'à ce que l'espèce soit protégée au XX<sup>e</sup> siècle (interdiction de la Société des Nations en 1931). Le réchauffement climatique a provoqué une migration des baleines vers le nord (annexe 2).

*La Baleine boréale, doyenne de l'Arctique* (43 min), fractionnable et accessible aux plus grands :

<https://www.youtube.com/watch?v=D7URyxVXBDw>

*En Arctique, les baleines boréales vues du ciel* (1 min) :

<https://www.youtube.com/watch?v=OHNEYPSwiw>

**Vocabulaire** : krill, fanons, évent, baleinier, canon à harpons.

## 3 Ouvrir un horizon d'attente

En fonction de l'âge des élèves et de la richesse des échanges, proposer une production d'écrit à partir d'une des questions suivantes : que vois-tu sur la couverture de l'album ? Que peut-il se passer entre les personnages et la mystérieuse baleine ? D'ailleurs, pourquoi une baleine serait-elle mystérieuse ?

Pour cette dernière question, un échange aura lieu pour expliquer l'adjectif « mystérieux » : qui est incompréhensible, inexplicable, qui est gardé secret, dont l'identité est inconnue, dont le rôle est ambigu, qui semble dépendre de forces cachées, surnaturelles...

## 4 Plongée, contre-plongée

En présence des enfants, photographier des jouets ou des objets par-dessus, par-dessous, sur les côtés (annexe 3) et faire observer et comparer ce que l'on voit, ce que l'on ne voit pas.

**Prolongements possibles** : photographier les élèves sous ces mêmes angles.

## Séance 2 : Un rêve de baleine

### 1 Lecture pas à pas

Lire une ou deux fois la première partie de l'album jusqu'à « *Nils n'entend pas un bruit, hormis le plouf régulier de sa pagaie...* ».

#### - Que sait-on des personnages ?

Nils et Anna sont deux enfants qui vivent dans une maison dans le Grand Nord.

#### - Que désigne le Grand Nord ?

Des zones faiblement peuplées de l'hémisphère Nord occupé par la taïga, la toundra et les glaces de l'Arctique, qui incluent le nord du Canada, l'Alaska, la Sibérie, le Groenland et le nord de la Russie et de la Fennoscandie (Finlande, Suède, Norvège...). Ces connaissances peuvent être apportées lors de séances de découverte du monde.

#### - Que sait-on sur la baleine ?

Une baleine gigantesque (« *six fois la taille de la maison* »), au chant si puissant qu'il « *briserait les os d'un squelette* », mais qui reste invisible depuis que le père était petit.

#### - Que décide Nils ?

De partir seul au petit matin pour trouver la mystérieuse baleine. On fera observer l'utilisation des connecteurs pour marquer l'écoulement du temps :

#### - Un temps ancien pour l'histoire d'une baleine gigantesque : « *jadis* ».

- **Un temps long pour Nils** : « *des jours durant* », « *encore et encore* », « *chaque après-midi* », « *toutes les nuits* ».

#### - Le présent : « *un matin* ».

Demander à un ou plusieurs élèves d'effectuer oralement un rappel de récit. Les plus grands pourront relire le début de l'histoire (annexe 4). Les interroger sur le récit : « *Cette mystérieuse baleine, il la trouvera tout seul* » (pensées de Nils). « *Du moins, c'est ce qu'il croit* » (commentaires de l'auteur). Que peut-il arriver ?

### 2 Découvrir un auteur et ses illustrations

Daniel Frost est un artiste britannique né en 1984, qui a étudié au Royal College of Arts de Londres. Il vit et travaille entre Copenhague et Londres. Ses illustrations ont été publiées dans de nombreux journaux et magazines prestigieux (*New York Times*, *Times*, *Guardian*). *The Children and the Whale* (2018) est son premier album, inspiré d'un de ses voyages au Groenland. Il a su rendre la beauté surnaturelle des paysages arctiques grâce à ses magnifiques illustrations dont on fera remarquer qu'elles occupent tout l'espace de l'album, le texte étant noyé dans les images.

Observer les illustrations pour montrer comment elles accompagnent le texte et le complètent :

- **P. 5 sous le titre** : les deux personnages en combinaison, bottes et moufles. Le grand frère tient sa petite sœur par la main comme pour la protéger.

## SÉANCE 2

### Un rêve de baleine

#### Objectif

> Entrer dans l'histoire, découvrir un auteur et son univers.

#### Matériel nécessaire

> L'album.  
> Annexes 4 et 5.

#### Temps et mise en place

Phase 1 : 45 min

Phase 2 : 20 min

#### Apprentissages

- Écouter/lire un album de littérature de jeunesse.
- Associer texte et images.
- Suivre le fil d'une histoire.



- **P. 6-7** : le grand-angle sur une montagne de glace, au pied de laquelle se trouve la maison familiale, et la lumière procurée par le feu qui fait écho à celle de la lune et des étoiles. Puis zoom sur la veillée avec le père vu de dos, les mains en l'air, peut-être pour évoquer la taille de l'animal, la magie du feu ajoutant au mystère de la baleine qui « rôde », mais que l'on ne voit plus.

- **P. 8-9** : double page sur le bord de l'océan avec le rose des aurores boréales. Chacun des personnages est sur une page différente pour signifier l'éloignement que Nils impose pour scruter seul l'horizon avec ses jumelles, tandis que sa sœur est prête à pêcher avec son filet.

- **P. 10-11** : le paysage s'étire sur la double page, mais que voit-on ? Si la maison familiale est là, au pied des montagnes, que font les baleines en haut près de la lune ? Cette dernière indique qu'il fait nuit. Il s'agit ici d'un récit de rêve iconique : Nils (sans doute) rêve de monstres marins.

- **P. 12-13** : l'illustrateur emploie la même technique, avec un paysage sur la double page, les personnages dessinés chacun sur une page, mais cette fois-ci, c'est Anna qui est à l'écart en se cachant derrière un rocher.

- **P. 14-15** : l'illustrateur joue de nouveau sur les techniques de plongée (le kayak vu du ciel) et contre-plongée (le kayak vu des profondeurs, comme si la baleine l'observait). Faire remarquer les différents points de vue du kayak (annexe 3).



## Séance 3 : Une histoire de frère et sœur

## SÉANCE 3

## Une histoire de frère et sœur

## Objectif

- > Comprendre l'environnement des personnages.
- > Imaginer la suite du récit.

## Matériel nécessaire

- > L'album.
- > Annexe 6.

## Temps et mise en place

- Phase ① : 45 min
- Phase ② : 30 min
- Phase ③ : 30 à 45 min

## Apprentissages

- Comprendre un texte et ses illustrations.
- Lire à haute voix.
- Produire un texte court.

## 1 Lecture pas à pas

Après un rappel de récit et/ou une relecture du début de l'histoire, lire une ou deux fois la seconde partie de l'album : « *Quand soudain... La glace s'est détachée.* »

Laisser réagir les élèves. Faire un nouveau rappel de récit. Les relations entre les personnages seront abordées dans une séance ultérieure. On se focalisera ici sur les découvertes du paysage.

**- Qu'est-ce qu'un geysier ?**

Le geysier est un type particulier de source d'eau chaude qui jaillit par intermittence. Ces jaillissements sont causés par des infiltrations d'eau dans le sol, suffisamment profondes pour qu'elle y soit chauffée et portée à des pressions élevées. Il existe des geysiers chauds en montagne sur la rive de l'océan Arctique, comme au Groenland.

**- Pourquoi Anna a-t-elle cru qu'il pouvait s'agir de la baleine ?**

Sans doute fait-elle allusion à l'évent qui correspond à la narine double des cétacés à fanons, orifices situés sur la tête de l'animal. La position de l'évent permet au mammifère de ne pas sortir complètement la tête de l'eau pour respirer. Ce mammifère a des poumons et ne respire donc pas par la bouche, mais par l'évent. C'est par cet organe que la baleine expulse son fameux jet d'eau, gaz expiré mêlé de gouttelettes d'eau. La confusion entre le jet d'eau de l'évent et celui du geysier est à l'origine de la remarque d'Anna.

**- Qu'est-ce qu'un iceberg ?**

Les personnages rencontrent un iceberg en forme de queue (l'auteur joue ici avec le lecteur : la baleine est invisible, mais des éléments naturels invitent à sentir sa présence, l'idée de l'évent, la forme d'un bloc de glace). Ceci ajoute à la tension narrative provoquée par l'invisibilité de l'animal qui rôde. Comme un prédateur ? Se documenter sur ce qu'est un iceberg : <https://fr.wikidia.org/wiki/Iceberg>

Un iceberg est un bloc de glace de masse souvent considérable qui se détache des glaciers. La très grande partie de son volume (90 %) est sous la surface de l'eau et il est donc difficile de déterminer sa forme (comme le suggère l'expression « partie émergée de l'iceberg », car on ne connaît que sa partie visible). L'iceberg se déplace lentement au fil des courants marins et présente un danger pour la navigation (cf. le naufrage du *Titanic* en 1912), ce qui peut expliquer la crainte que Nils ressent à se déplacer ainsi avec sa sœur. Que voient les enfants dans la double page 20-21 ? Les formes ressemblent à des stalactites, mais aussi à des amygdales ou à des dents d'un monstre marin. D'ailleurs, Anna se penche-t-elle parce qu'elle est trop grande ou se rassure-t-elle en étreignant son frère ? Les formes sont diverses et accueillent les animaux comme l'ours polaire, les phoques et le morse (p. 26).

**- Qui sont les géants que Nils recherche ?**

Bien sûr les baleines, que l'on appelle aussi les « monstres marins ».

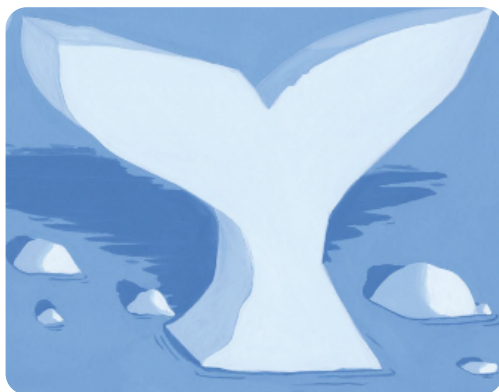
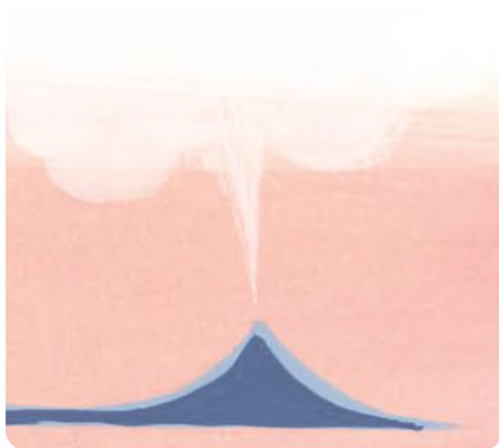
**Vocabulaire :** immerger, émerger, iceberg, bloc/montagne de glace, glaciers, banquise, ours polaire, phoque/otarie, morse, animaux marins, geysier, évent.

## 2 Lecture oralisée

Mettre en voix le récit (Nils, Anna, le narrateur), après avoir pris soin de laisser les élèves relire silencieusement le texte (annexe 6).

## 3 Production écrite

La rupture de la glace provoque une tension dramatique. Que peut-il arriver ? En dictée à l'adulte ou en production individuelle, les élèves proposeront une suite, après en avoir discuté.



## Séance 4 : Un grand cœur généreux

### 1 Lecture pas à pas

Au choix : rappel de récit, lecture des productions, relecture des deux premières parties. Puis lecture de la dernière partie, avec un rappel de récit guidé :

#### - Qu'est-ce qui explique que le morceau de banquise commence à « tanguer » ?

Le terme est normalement utilisé pour un bateau qui oscille ou remue sous l'effet des mouvements de l'eau. Ici, le morceau de glace instable commence à bouger sous l'effet du déplacement de la baleine.

#### - Que montre l'illustration p. 32-33 ?

Pour la première fois, les parties émergées et immergées de l'océan sont montrées, avec la baleine dont le gigantisme s'oppose à la délicatesse avec laquelle elle « ramène doucement Anna vers Nils ».

- **Pourquoi Anna conclut-elle** : « sous l'eau se cache un grand cœur généreux, aussi gros qu'un bateau... » ?

La métaphore doublée d'une comparaison renvoie au rapport de l'homme et de l'animal. C'est l'homme qui est un prédateur pour l'animal et non l'inverse, et le lecteur sera peut-être surpris de constater que ce monstre marin aide Anna en détresse et rassemble deux être séparés.

Avec les plus grands, il sera possible d'évoquer le changement progressif du point de vue de l'Homme sur l'animal : protection de la biodiversité, protection des espèces... La double page 30-31 oppose la solitude d'un être minuscule à l'immensité du corps marin. La tête (p. 33) et la queue de l'animal (p. 35) paraissent gigantesques comparées à Anna. La dernière double page montre l'union fraternelle. Nils tient désormais sa sœur par la main, tandis qu'Anna, la main tendue vers l'océan, est, elle aussi, préoccupée par l'avenir du cétacé.

Les élèves lecteurs reliront la fin de l'histoire en autonomie (annexe 7).

### 2 Mise en réseau

Cet album traite des thèmes de la baleine et des pôles. On se rappellera le rôle de la baleine selon Disney dans la célèbre histoire de Carlo Collodi. Pinocchio est avalé par une baleine (alors que, dans l'histoire originale, il est avalé par un requin). On pourra, utilement et pour le plaisir, lire :

- *Petite Baleine*, de Jo Weaver (3-6 ans)
- *Plouk*, de Christel Desmoinaux (3-6 ans)
- *Le chant des baleines*, de Dyan Sheldon (3-6 ans)
- *L'Antarctique de Simon*, d'Adrien Albert (6-8 ans)
- *Yek Yek et Wak Wak*, de Gérald Stehr et Chika Osawa (6-8 ans)
- *Le message de la baleine*, de Jean-Luc Englebort et Carl Norac (6-8 ans)

## SÉANCE 4

### Un grand cœur généreux

#### Objectif

- > Lire la fin de l'histoire.
- > Lire d'autres histoires en relation.

#### Matériel nécessaire

- > L'album.
- > Annexe 7.

#### Temps et mise en place

- Phase ① : 45 min
- Phase ② : variable

#### Apprentissages

- Lire un texte.
- Être capable de rappeler le récit.
- Établir des liens intertextuels.





## Séance 5 : Des personnages contrastés

### 1 Une relecture de l'album centrée sur les personnages

Que ressentent les personnages ? Quelle est la relation entre le grand frère et la petite sœur ? Après une relecture de l'album, on pourra en discuter collectivement, puis lancer un travail de groupes.

### 2 Chercher dans le texte les sentiments des personnages

On soulignera/surlignera tout ce qui fait comprendre ce que ressentent les personnages. Une mise en commun permettra de relever tous les segments phrastiques et de les classer.

Nils est d'abord intrigué par le récit sur l'animal et concentré sur ses actions : « *captivé* », « *pense sans cesse aux paroles* », « *surveille le large* », « *garde le silence* », « *songeant aux géants* ». C'est un garçon réservé (« *garde le silence* »), qui recherche la solitude pour se donner entièrement à sa quête : « *Je veux chercher seul* », « *il la trouvera tout seul* ». Il est cependant vite démotivé et en colère : « *soupire Nils* ». Nils est finalement un garçon qui cherche à grandir en quête d'aventure.

Anna est présentée comme un personnage secondaire, qui suit son frère et n'a pas les mêmes connaissances que lui (le geyser). C'est une petite fille bavarde (« *bavarde avec entrain* »), gaie (« *gazouille* », « *pouffe* »), espiègle, positive, qui agit à l'instinct et qui livre au lecteur le secret de la baleine : « *un grand cœur généreux, aussi gros qu'un bateau* ».

### 3 Les relations entre les personnages

Demander aux élèves de dire comment se comporte Nils vis-à-vis de sa jeune sœur. Repérer les informations à partir de la lecture du texte : Nils est d'abord distant à l'égard d'Anna qui l'agace (« *ignorant sa petite sœur* », « *arrête de me déranger* »). Il est un peu méprisant (« *tu l'as sûrement fait fuir* ») et excédé par sa présence au point qu'il menace de l'abandonner en cas de danger (« *lui ordonne de se taire* », « *si tu te blesses, je te laisserai ici* »). Il est en colère contre elle (« *Nils est de plus en plus furieux* », « *se fâche* »).

Bien entendu, dès que le danger survient réellement, il est inquiet (« *Le cœur de Nils tambourine dans sa poitrine* ») et se sent coupable parce que, en tant qu'aîné, il se devait de veiller sur sa sœur (« *Pourquoi a-t-il laissé Anna jouer seule ? Il n'a pas bien veillé sur sa sœur, et voilà qu'elle a disparu...* »). Lorsque la baleine les ramène chez eux, Nils et Anna se retrouveront (« *faire le guet, ensemble* »).

À l'issue de cette aventure, les deux enfants semblent avoir grandi, tandis que l'épreuve de la solitude et du danger les a rapprochés. Pour les plus petits, on pourra faire parler les personnages (dans des bulles), à partir de quelques illustrations (annexe 8) et mettre dans l'ordre chronologique des illustrations avec des propositions de légendes (annexe 9).

## SÉANCE 5

### Des personnages contrastés

#### Objectif

> Comprendre les personnages.

#### Matériel nécessaire

> L'album.  
> Annexes 8 à 10.

#### Temps et mise en place

Phase 1 : 20 min  
Phases 2 et 3 : 2 x 20 min

#### Apprentissages

- Rechercher des informations dans un texte.
- Jouer avec la voix pour exprimer les sentiments des personnages.



## Séance 6 : Des mots pour dire et des mots pour rêver

L'album alterne du discours narratif et du discours direct aux registres de langue variés. Sa relecture aura pour objectif d'identifier la richesse du vocabulaire, allant du registre familier aux figures de style qui donnent une tonalité poétique au récit. Par ailleurs, le discours direct est accompagné d'une variété de verbes de parole qui peuvent être relevés.

### 1 Lecture de l'album

Demander aux élèves d'identifier des expressions « particulières », des mots, des phrases qu'ils aiment.

### 2 Focus sur le vocabulaire

Par deux ou par groupe (avec des objectifs distincts), ou collectivement, on identifiera et fera expliquer :

- **Le registre familier** : « *le plouf* » (onomatopée), « *Quel raffut* » (grand bruit fait par Anna qui parle fort), « *Tout ce cirque* » (tout ce bazar).

- **Le registre soutenu** : « *scrute l'eau* ».

- **Des expressions** : « *à pas de loup* », « *faire le guet* ».

- **Des comparaisons** : « *Son cœur est gros comme un bateau* », « *un grand cœur généreux, aussi gros qu'un bateau...* », « *(un geyser) qui crache de la vapeur, comme la bouilloire de la maison* ».

- **Des métaphores** : « *son chant briserait les os d'un squelette* », « *Un tuyau dans le sol, qui crache de la vapeur (geyser)* », « *les montagnes de glace* », « *la banquise vole en éclats* », « *Nils fouille les eaux du regard* », « *les mouettes volent en arabesques* ».

- **Les verbes de parole** : *demander, répondre, appeler, répliquer, gazouiller, pouffer, marmonner, soupirer, se fâcher, s'écrier, ordonner, hurler.*

Le vocabulaire sera listé sur une affiche et/ou consigné dans un cahier d'écrivain pour être réexploité dans une production écrite.

### 3 Production écrite

**Consigne** : Nils et Anna sont revenus dans la maison familiale et décrivent leur aventure à leur père. Raconte.

## SÉANCE 6

### Des mots pour dire et des mots pour rêver

#### Objectif

> Porter une attention au vocabulaire.

#### Matériel nécessaire

> L'album.

#### Temps et mise en place

Phase 1 : 20 min

Phase 2 : 40 min

Phase 3 : 30 à 45 min

#### Apprentissages

- Découvrir, mémoriser et réemployer du vocabulaire découvert en contexte.
- Écrire un texte court.



## Séance 7 : Harmonies en blanc et bleu

Les illustrations rendent compte de la beauté des paysages arctiques. Les couleurs vives des combinaisons des personnages contrastent avec les couleurs froides (bleu, blanc) du paysage, tandis que le rose/beige du ciel à l'aube donne une tonalité plus chaude aux illustrations. On fera remarquer l'usage du jaune qui accompagne le jaillissement de la queue de la baleine (p. 34-35) ainsi mise en lumière. On proposera plusieurs illustrations à reproduire.

### 1 Contre-plongée

Reproduire, en la dessinant puis en la peignant, l'image en contre-plongée du morse vu par Anna (p. 26), aux lignes relativement simples, sur une feuille Canson (format portrait).

### 2 Un rêve de baleine

Reproduire la double page 10-11 sur le rêve de baleine.

Sur une grande feuille Canson A3 (format paysage), au crayon de papier, tracer une ligne d'horizon (en bas, au quart de la feuille) et les montagnes de glace. Recouvrir avec un camaïeu de bleus plutôt clairs et les montagnes avec le bleu le plus clair. Laisser sécher. Couvrir le reste de la feuille de peinture bleu foncé. Laisser sécher. Ajouter en noir la petite maison, et en blanc, la lune.

Sur une feuille Canson A4, utiliser un gabarit de baleine. Le peindre en bleu clair et le coller sur le ciel.

On peut aussi faire dessiner la baleine en s'aidant de sa silhouette en couverture ou en page 32 (annexe 5, « *Nils est hors de sa vue...* »).



## SÉANCE 7

### Harmonies en blanc et bleu

#### Objectif

> Reproduire une illustration.

#### Matériel nécessaire

- > Phase 1 : feuille Canson (format portrait), crayon de papier, pinceau, gouache marron clair, marron foncé, noir, blanc, jaune, rose/beige, bleu clair et bleu foncé.
- > Phase 2 : feuilles Canson A3 et A4 (format paysage), crayon de papier, pinceau, gouache plusieurs bleus, noir, blanc.

#### Temps et mise en place

Phases 1 et 2 : 2 x 1 h

#### Apprentissages

- Produire une œuvre plastique (dessiner, peindre, assembler).



## Séance 8 : Pour aller plus loin

Comme toutes les activités de ce dossier, ces prolongements sont à adapter en fonction de l'âge des élèves.

### 1 Le chant de la baleine

Il sera intéressant de faire entendre un chant de baleine, si puissant qu'il « briserait les os d'un squelette ». Le terme de « chant » décrit l'impression répétitive et prévisible des messages émis. C'est en effet un moyen de communication entre les cétacés. Ce chant est à la fois énigmatique et relaxant. On en trouve des versions sur Internet.

On pourra aussi proposer des chansons marines comme celle d'Anne Sylvestre : *Comptine marine* (annexe 10).

### 2 Un monde bleu et blanc en poésie

Proposer de lire, voire d'apprendre, la poésie *La Baleine* de Robert Desnos (annexe 11) ou des extraits de la chanson *Le Paradis blanc* de Michel Berger (annexe 12).

### 3 Découvrir le monde des pôles

Un prolongement de découverte du monde pour approfondir ses connaissances sur les pôles : lire des planisphères, des globes, situer les pôles, découvrir les Inuits, connaître les animaux de l'Arctique. Les enfants connaissent-ils la différence entre le phoque et l'otarie ? (Annexes 13 et 14.)

## SÉANCE 8

### Pour aller plus loin

#### Objectif

- > Affiner son écoute.
- > Reconnaître différents paysages.

#### Matériel nécessaire

- > L'album.
- > Annexes 10 à 14.

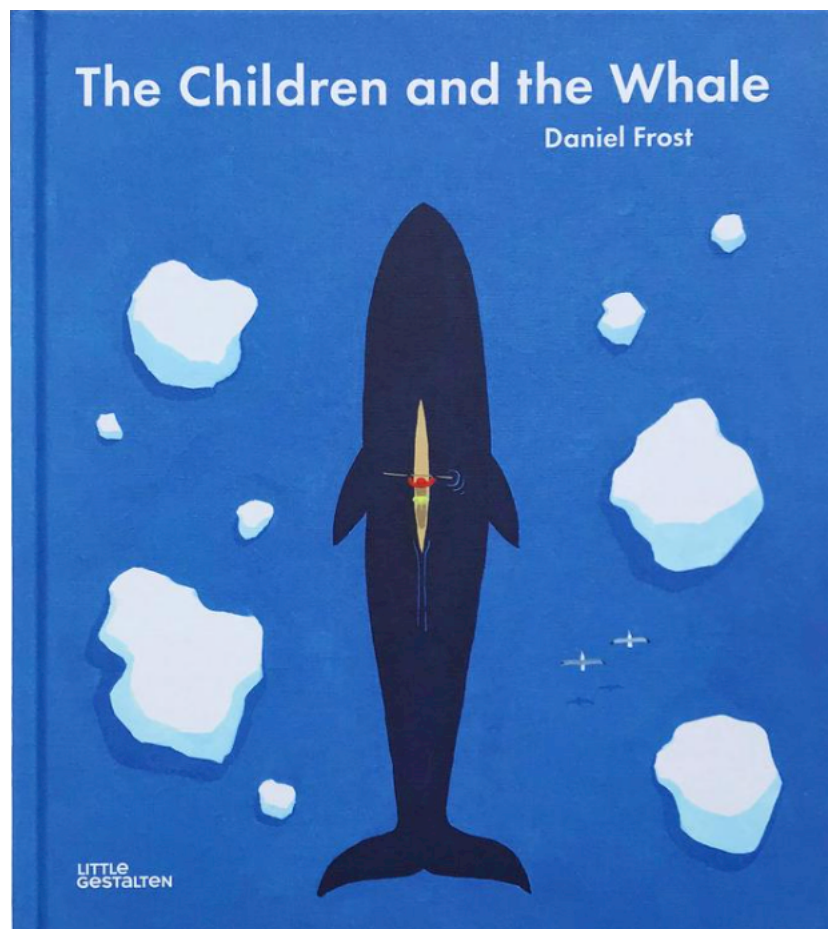
#### Temps et mise en place

Phases 1 à 3 : 30 min-1h chacune

#### Apprentissages

- Mobiliser son corps pour interpréter un répertoire varié de chansons et de comptines.
- Écouter, mettre en voix des textes littéraires, des poésies, des chansons.
- Utiliser des planisphères, des globes terrestres, films documentaires.
- Le cycle de vie des êtres vivants.

ANNEXE 1 : COUVERTURE ANGLAISE DE L'ALBUM



## ANNEXE 2 : LA BALEINE BORÉALE

La baleine boréale est la seule baleine à fanons qui vit dans l'Arctique toute l'année. Elle était autrefois chassée pour sa graisse et ses fanons par les baleiniers.

Son grand corps arrondi et sa nature lente en ont fait une cible facile, et elle a été chassée presque jusqu'à son extinction.

Une fois la chasse commerciale à la baleine terminée, la population de l'ouest de l'Arctique a commencé à rebondir. La banquise l'a protégée de la navigation commerciale et des activités de pêche.

La baleine boréale est adaptée à son environnement, avec une bosse prononcée sur la tête, utilisée pour briser la glace, et une graisse sous la peau de plus de 50 cm d'épaisseur.

Paradoxalement, le réchauffement climatique a eu un effet positif pour la baleine boréale. En effet, la fonte des glaces a entraîné une augmentation du krill dans les latitudes nordiques, dont elle se nourrit. Elle a également été en mesure d'étendre son territoire au nord dans des eaux où la glace était autrefois trop épaisse pour être brisée.

Mais le sort de l'espèce est loin d'être certain, car l'Arctique se transforme rapidement. Sa graisse épaisse, qui fournit une isolation contre les eaux glaciales, pourrait devenir un inconvénient pendant les étés plus chauds.

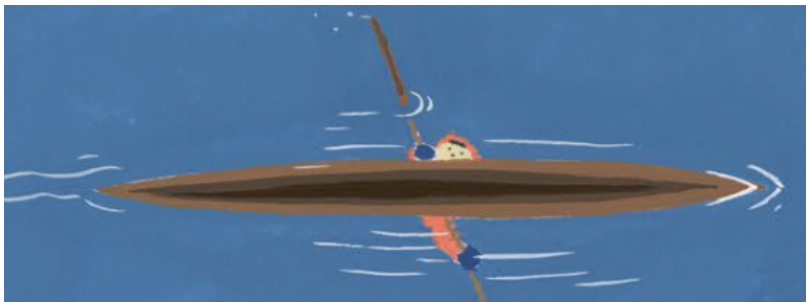
La baleine boréale est en concurrence pour la nourriture avec d'autres baleines à fanons et risque d'être attaquée par son unique prédateur naturel, l'orque, alors que la glace se retire et ne peut plus la protéger.

D'après *The Gardian* :

<https://www.loceanalabouche.com/pages/newsletters/news-2020/decembre-2020/21-decembre/arctique-retablissement-de-la-baleine-boreale.html>

### ANNEXE 3 : PLONGÉE ET CONTRE-PLONGÉE

Le kayak de l'album :



Des jouets poissons :



## ANNEXE 4 : DÉBUT DE L'HISTOIRE

Loin, très loin dans le Grand Nord, Nils et Anna s'installent autour du feu pour écouter leur père raconter une histoire. Celle d'une baleine gigantesque qui errait jadis dans les eaux environnantes...

– Elle fait six fois la taille de notre maison.

Son cœur est gros comme un bateau, et son chant briserait les os d'un squelette !

– Tu l'as déjà vue ? demanda Nils, captivé.

– Une seule fois, quand j'avais votre âge, répond leur père. Depuis, personne ne sait où rôde la mystérieuse baleine.

Nils pense sans cesse aux paroles de son père.

Des jours durant, il surveille le large, encore et encore, ignorant sa petite sœur que veut jouer avec lui.

– Alors, tu l'as vue ? demande-t-elle chaque après-midi.

– Non, répond-il. Et arrête de me déranger. Je veux chercher seul.

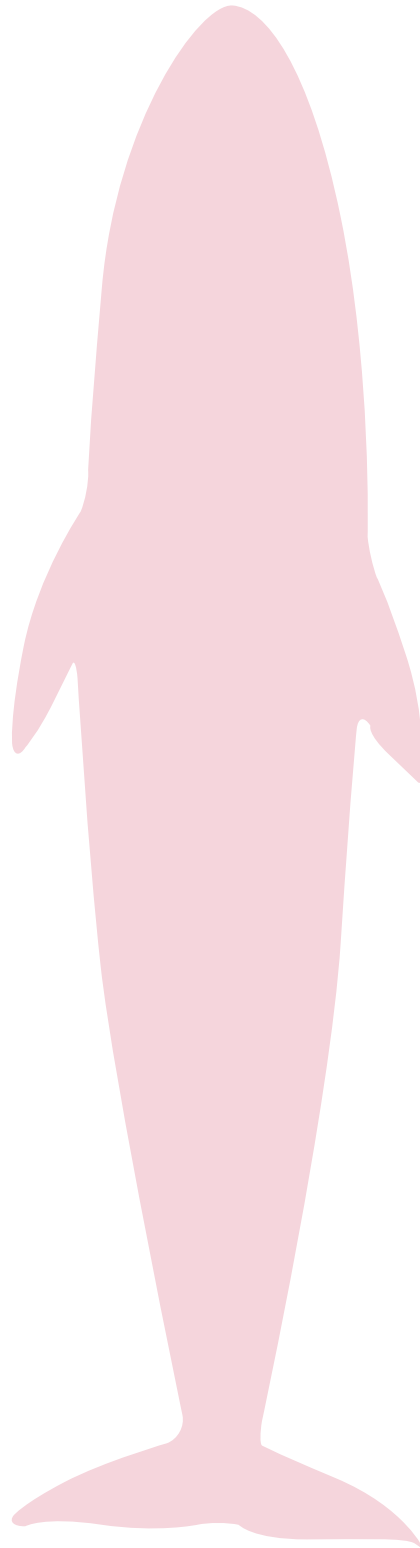
Toutes les nuits, Nils rêve de l'immense bête. Elle sillonne l'océan, et ses chants résonnent jusque dans les terres. Comment peut-elle être si gigantesque et rester invisible ?

Un matin, Nils se réveille aux premières lueurs de l'aube. Il quitte la maison à pas de loup, prend le kayak de son père et se faufile dans la baie. Cette mystérieuse baleine, il la trouvera tout seul. Du moins, c'est ce qu'il croit.

L'air du petit matin est glacial. La mer est calme, les mouettes volent en arabesques au-dessus du kayak. En dessous, l'océan est plein de vie. Nils n'entend pas un bruit, hormis le plouf régulier de sa pagaie...



ANNEXE 5 : SILHOUETTE DE LA BALEINE



## ANNEXE 6 : SECONDE PARTIE DE L'HISTOIRE

Quand soudain...

- Anna ! Que fais-tu ici ?
  - Je veux t'aider à trouver la baleine, réplique-t-elle avec un grand sourire.
- Nils est contrarié. Il installe sa sœur à l'arrière du kayak et lui ordonne de se taire.
- C'est elle, là-bas ? s'écrit Anna.
  - Non, c'est un geyser. Un tuyau dans le sol, qui crache de la vapeur.
  - Comme la bouilloire de la maison ? gazouille Anna.
  - Oui, un peu, répond Nils en pagayant doucement.
  - Regarde cet iceberg en forme de queue de la baleine, pouffe Anna.

Il est très grand au-dessus de l'eau, mais il s'enfonce encore plus profondément en dessous, là où même les poissons ne vont pas. Nils garde le silence.

- Il y a quelqu'un ? appelle Anna.

La baleine se cache peut-être ici...

- Dans ce cas, tu l'as sûrement fait fuir, marmonne durement Nils.

Anna bavarde avec entrain. Sa voix fluette résonne parmi les montagnes de glace. Nils fouille les eaux du regard, songeant aux géants qui s'y trouvent peut-être.

Quand la glace devient trop dense, ils poursuivent à pied.

- On n'a plus aucune chance de la voir, maintenant, soupire Nils. Anna l'ignore.
- Regarde, des bulles de glace ! C'est peut-être un animal marin ?
- Quel raffut... Nils est de plus en plus furieux.
- Arrête ! se fâche-t-il. Je te préviens, si tu te blesses, je te laisserai ici.

Tout ce cirque a attiré l'attention. Soudain, il y a un craquement et la banquise vole en éclats. Anna hurle et glisse en arrière. La glace s'est détachée.

## ANNEXE 7 : FIN DE L'HISTOIRE

Le cœur de Nils tambourine dans sa poitrine.

Pourquoi a-t-il laissé Anna jouer seule ? Il n'a pas bien veillé sur sa sœur, et voilà qu'elle a disparu...

De son côté, Anna se retrouve seule au milieu de l'océan bleu.

Nils est hors de sa vue. C'est alors que le morceau de banquise sur lequel elle se trouve commence à tanguer.

Anna scrute l'eau et retient un cri de surprise : c'est la baleine ! Elle ramène doucement Anna vers Nils. Puis elle les guide jusque chez eux.

Au moment où elle repart, Nils dit à Anna :

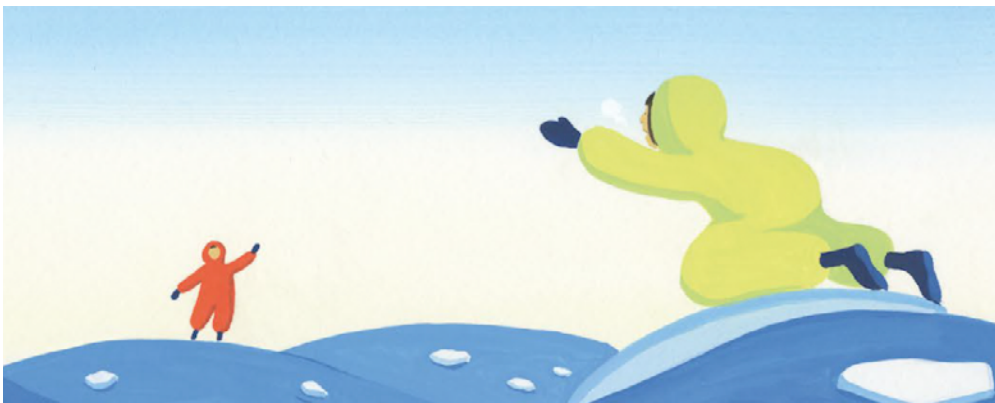
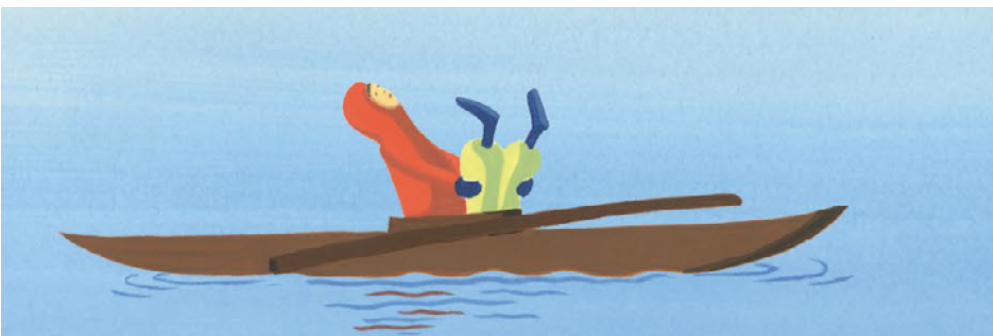
– Sous l'eau se cache un grand cœur généreux, aussi gros qu'un bateau...

Ils regardent la baleine s'éloigner, en se demandant où elle ira ensuite. Et ils décident de faire le guet, ensemble.

ANNEXE 8 : LES SENTIMENTS DES PERSONNAGES



ANNEXE 9 : LES RELATIONS ENTRE LES PERSONNAGES



**ANNEXE 10 : COMPTINE MARINE D'ANNE SYLVESTRE**

C'est une comptine, comptine marine  
C'est une comptine en bois  
Flotte tout ce qui se voit

Ainsi font, ainsi font  
Ainsi font tous les poissons  
Ainsi font, ainsi font  
Ainsi font tous les poissons

Si c'est toi le poisson-chat  
Reste là, reste là  
Si c'est toi le poisson-chat  
Sois dans cette vague-là

C'est une comptine, comptine marine  
C'est une comptine en plomb  
Ce qui est lourd va dans le fond

Ainsi font, ainsi font  
Ainsi font tous les poissons  
Ainsi font, ainsi font  
Ainsi font tous les poissons

Si c'est toi le poisson-scie  
Reste ici, reste ici  
Si c'est toi le poisson-scie  
Sois dans cette vague-ci

C'est une comptine, comptine marine  
C'est une comptine en maille  
Tout ce qui nage a des écailles

Ainsi font, ainsi font  
Ainsi font tous les poissons  
Ainsi font, ainsi font  
Ainsi font tous les poissons

Si c'est toi le cachalot  
Reste en haut, reste en haut  
Si c'est toi le cachalot  
Sors complètement de l'eau

C'est une comptine, comptine marine  
C'est une comptine en sel  
N'en buvez pas ma demoiselle

Ainsi font, ainsi font  
Ainsi font tous les poissons  
Ainsi font, ainsi font  
Ainsi font tous les poissons

Si c'est toi le merluchon  
Reste au fond, reste au fond  
Si c'est toi le merluchon  
Nage et nous t'attraperons

Album : *Les Fabulettes*, vol. 6 : *Fabulettes marines*

**ANNEXE 11 : LA BALEINE DE ROBERT DESNOS**

Plaignez, plaignez la baleine  
Qui nage sans perdre haleine  
Et qui nourrit ses petits  
De lait froid sans garantie.  
Oui mais, petit appétit,  
La baleine fait son nid  
Dans le fond des océans  
Pour ses nourrissons géants.  
Au milieu des coquillages,  
Elle dort sous les sillages  
Des bateaux, des paquebots  
Qui naviguent sur les flots.

Recueil : *Chantefables et Chantefleurs*, 1944

**ANNEXE 12 : EXTRAIT DE LA CHANSON *LE PARADIS BLANC*  
DE MICHEL BERGER**

Je m'en irai dormir dans le paradis blanc  
Où les nuits sont si longues qu'on en oublie le temps  
Tout seul avec le vent  
Comme dans mes rêves d'enfant

Je m'en irai courir dans le paradis blanc  
Loin des regards de haine  
Et des combats de sang  
Retrouver les baleines  
Parler aux poissons d'argent  
Comme avant

Je m'en irai dormir dans le paradis blanc  
Où les manchots s'amuse dès le soleil levant  
Et jouent en nous montrant  
Ce que c'est d'être vivant

Je m'en irai dormir dans le paradis blanc  
Où l'air reste si pur  
Qu'on se baigne dedans  
À jouer avec le vent  
Comme dans mes rêves d'enfant  
Comme avant

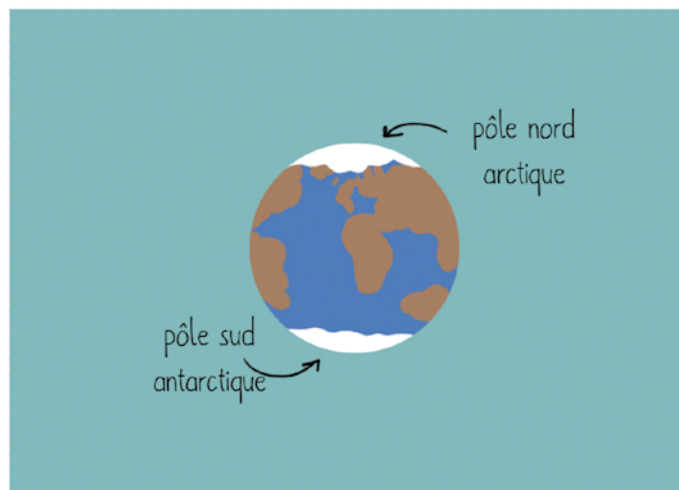
Parler aux poissons d'argent  
Et jouer avec le vent  
Comme dans mes rêves d'enfant  
Comme avant

Album : *Ça ne tient pas debout*, 1990



## ANNEXE 13 : LE MONDE DES PÔLES

Les pôles Nord et Sud :



Globe avec vue sur l'Arctique :



Globe avec vue sur l'Antarctique :



Globe avec vue sur le pôle Nord :



Planisphère :



## ANNEXE 14 : PHOQUE ET OTARIE

On associe souvent l'otarie et le phoque, en raison de leur corps fusiforme, de leurs yeux ronds et de leurs moustaches. Pourtant, ils appartiennent bien à deux familles différentes de mammifères marins carnivores. Le phoque se distingue de l'otarie d'abord par ses oreilles : elles n'ont pas de pavillon alors que celles de l'otarie sont visibles.

Par ailleurs, sur terre, le phoque rampe alors que l'otarie, qui a des membres plus grands, marche plus facilement. Sous l'eau, le phoque se propulse, il adopte un mouvement similaire à celui des grenouilles. L'otarie nage en utilisant ses membres antérieurs comme gouvernail. Enfin, le phoque a le museau moins développé et des canines moins visibles.

En Arctique vit le phoque annelé. C'est un bon plongeur, qui se nourrit de poissons et de crustacés. Sur terre, il est le menu principal de l'ours polaire et du renard arctique, et dans la mer, il craint l'orque et le requin du Groenland. Pour se protéger des prédateurs, il construit un abri dans la banquise avec un accès direct à la mer. Il est également menacé par la fonte de l'Arctique, car sans les cavités de glace dans lesquelles il se réfugie, il est plus exposé aux prédateurs...

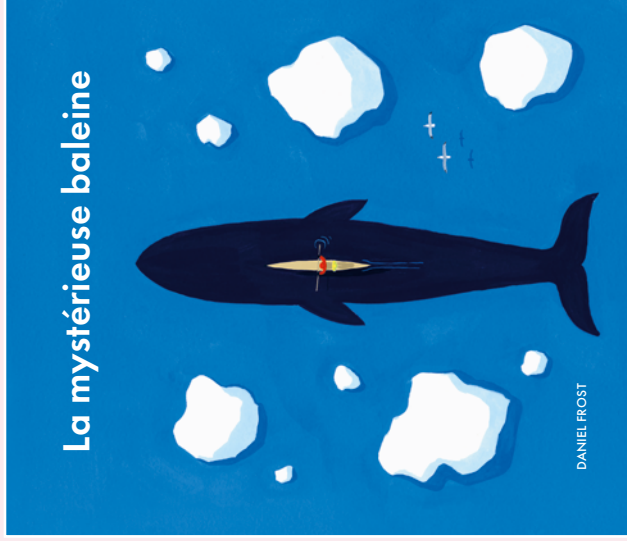
Le phoque :



L'otarie :



7 Dessine Nils et Anna sur la banquise et la tête de la baleine sous la glace



## La mystérieuse baleine

Daniel Frost

Ce carnet de lecture appartient à :

\_\_\_\_\_

*Ce carnet te propose de petits exercices ludiques autour de l'histoire lue en classe. Maintenant que tu connais l'histoire, à toi de jouer !*

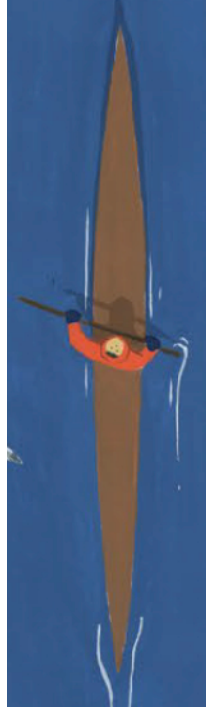
## 1 Remets dans l'ordre le texte de l'histoire

- A.** – Anna ! Que fais-tu ici ?  
– Je veux t'aider à trouver la baleine, réplique-t-elle avec un grand sourire.
- B.** Anna scrute l'eau et retient un cri de surprise : c'est la baleine ! Elle ramène doucement Anna vers Nils.
- C.** Loin, très loin dans le Grand Nord, Nils et Anna s'installent autour du feu pour écouter leur père raconter une histoire. Celle d'une baleine gigantesque qui errait jadis dans les eaux environnantes...
- D.** Soudain, il y a un craquement et la banquise vole en éclats. Anna hurle et glisse en arrière. La glace s'est détachée.
- E.** Toutes les nuits, Nils rêve de l'immense bête.
- F.** Ils regardent la baleine s'éloigner, en se demandant où elle ira ensuite. Et ils décident de faire le guet, ensemble.
- G.** Un matin, Nils se réveille aux premières lueurs de l'aube. Il quitte la maison à pas de loup, prend le kayak de son père et se faufile dans la baie.

Réponses :

## 2 Ces photos ont été prises en plongée (de haut en bas), contre-plongée (de bas en haut) ou sur le côté

Légende chaque photo en écrivant dessous : « plongée », « contre-plongée » ou « côté ».



Solutions : C, E, G, A, D, B, F.

Solutions : côté, contre-plongée, plongée.

### 3 As-tu bien compris ?

Souligne la bonne réponse.

#### 1. Comment la baleine peut-elle être si gigantesque et rester invisible ?

- a. C'est une baleine magique.
- b. C'est une baleine qui se cache dans l'océan.

#### 2. Nils quitte la maison à pas de loup :

- a. Nils marche sans bruit.
- b. Nils hurle de joie comme un loup.

#### 3. Un tuyau dans le sol qui crache de la vapeur, comme la bouilloire de la maison :

- a. Les enfants ont aperçu la baleine qui crache de l'eau.
- b. Les enfants ont aperçu un geyser.

#### 4. La banquise vole en éclats :

- a. Un morceau de glace s'est détaché.
- b. Des morceaux de glace volent comme des mouettes.

#### 5. La baleine a un grand cœur généreux, aussi gros qu'un bateau :

- a. La baleine a un gros cœur parce qu'elle fait la taille de six maisons.
- b. La baleine est généreuse : elle a aidé les enfants en difficulté.

#### 6. Nils et Anna décident de faire le guet, ensemble :

- a. Ils guettent le retour de la baleine.
- b. Ils guettent le retour de leur père.

### 4 Certains animaux vivent en Arctique, d'autres non

Entoure les intrus.



Le loup blanc



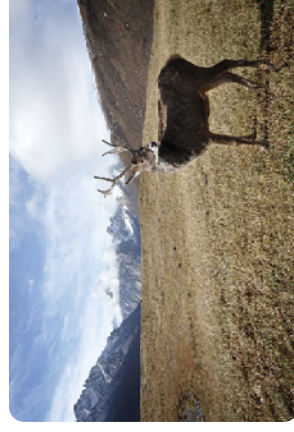
Le morse



Le narval



Le tigre



Le caribou



La tortue marine

Solutions : 1b, 2a, 3b, 4a, 5b, 6a.

Solutions : le tigre, la tortue marine.

